



Nasze ścieżki przyrodnicze

Gmina Miękinia

Zapraszamy Was na 1-dniową wycieczkę rowerową wzdłuż przyrodniczej ścieżki w gminie Miękinia

Z nami ...

- dotrzesz do przyrodniczych atrakcji regionu na rowerze
- odkryjesz walory i skarby natury
- zrozumiesz na czym polega ochrona przyrody



ROWEROWE
PODBOJE



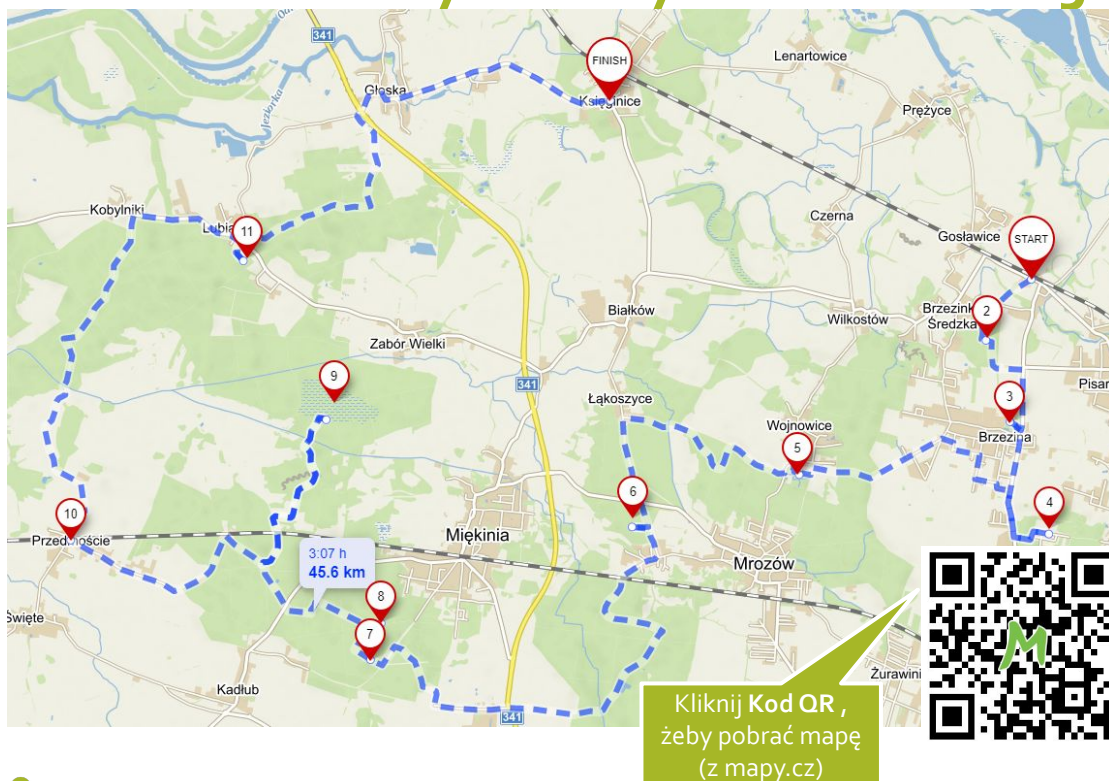
LEKCJA
PRZYRODY



NA RATUNEK
NATURZE



Plan Trasy Przyrodniczej



To dzięki zachwycającej i zadbanej przyrodzie możemy zdrowo i aktywnie spędzić czas – tym razem padło na rowerowe podboje

- Czas przejazdu bez zwiedzania: ponad 3 h
- Dystans: ok. 46 km
- Czas trwania wycieczki: od wschodu do zachodu ;-)

Punkt	Nazwa	Czas Przejazdu	Czas Zwiedzania
Start	 Brzezinka Średzka	START	
2	Brzezinka Średzka Mauzoleum	15 min	15 min
3	Pałac Brzezina - Platany	15 min	30 min
4	Willa Hilde Brüggmann Brzezina	30 min	15 mi
5	Zamek Wojnowice	30 min	60 min
6	Mrozowska Górka	30 min	30 min
7	Szubieniczne Wzgórze	35-60 min	60 min
8	Diabelska Góra	15 min	
9	Rezerwat Zabór	30 min	60 min
10	Zielone Łąka - Przedmoście	30 min	60 min
Koniec	Księgnice 	60 min	KONIEC



Brzezinka Średzka Mauzoleum



Trasę rozpoczynamy przy Kościele w Brzezince Średzkiej. Około 100 m za Kościołem skręcamy w leśną drogę w prawo. Po 300 metrach po lewej stronie zobaczymy dużą polanę, a jakieś 50 metrów dalej znajdują się ruiny mauzoleum rodu von Kramst. W XIX w. stał tu pałac rodowy należący do bogatej śląskiej rodziny von Kramst, właścicieli wsi Wilkostów oraz zakładów ceramicznych, produkujących naczynia i materiały budowlane.



W parku podczas przedwiośnia obficie zakwita **Zawilec Gajowy**, tworząc biały dywan.



Czas zwiedzania: 15 minut



Pałac Brzezina i Platany



Dalej kierujemy się do centrum Brzeziny, gdzie tuż za Kościołem znajduje się park, a w nim pałac dworski wraz z trzema ogromnymi pomnikami przyrody....PLATANAMI.

**Największy platan w Brzezynie
ma średnicę ponad 5 metrów!!!**

Pałac Dworski jest z XVI wieku. Spacerując możemy zobaczyć również fragmenty zamku zachowane do dziś z wyraźnymi fragmentami fos. Obecnie znajdują się tam dom prywatny, a w nim jest pracownia znanego i cenionego malarza Jerzego Kapłańskiego.



Wiosną cały park pokrywa się zawilcami, które są pod ochroną.



Czas zwiedzania: 30 minut



Kliknij w ikonkę, żeby
posłuchać opowieści o
Parku Geringa ...



Park Geringa w Brzezynie



Miejsce to jest mało znanym punktem na naszej mapie. Zwyczajny z pozoru park skrywa liczne tajemnice...

- **Ruiny Willi Hilde Brüggmann**

Aby odkryć ruiny willi, stajni, fontann i basenów dawnej posiadłości **Hildy Brüggmann**, trzeba przedrzeć się przez gęste zarośla. Z dala od ludzkich oczu, w otoczeniu bujnej roślinności można zobaczyć jak przyroda zabiera to co należy do niej...



Spacerując po parku dochodzimy do Grabowej Alejki zwanej przez mieszkańców Aleją Zakochanych.



Czas zwiedzania: 15 minut



Grabowa Aleja



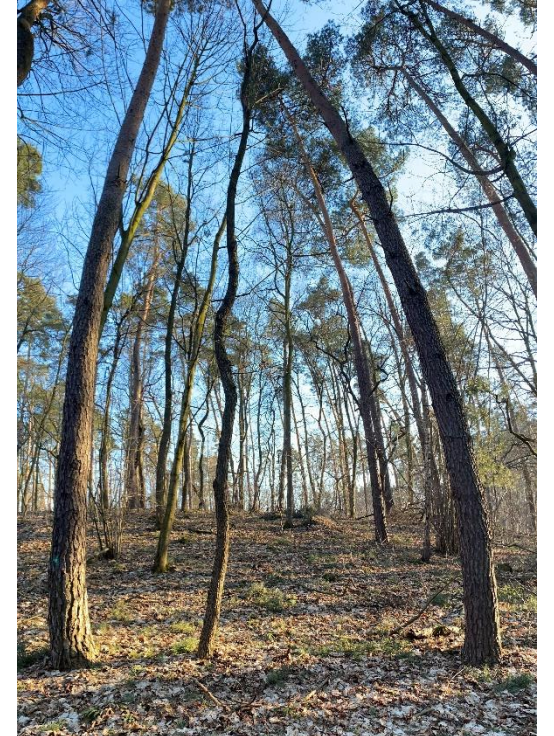
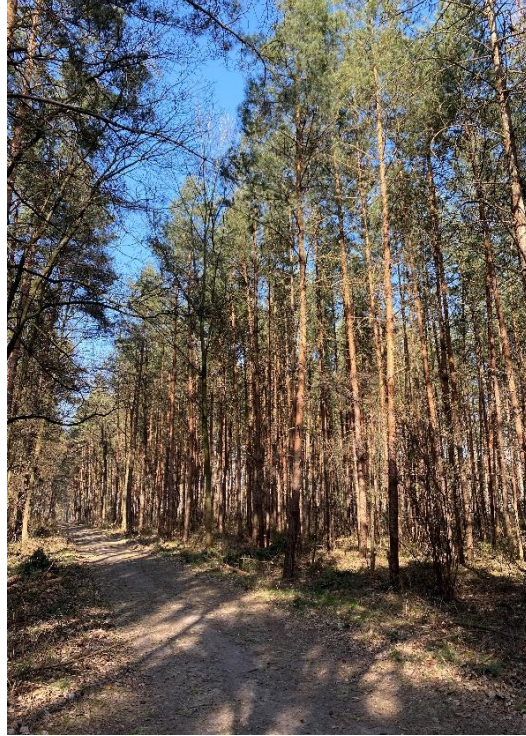
Grabowa aleja jest nazwana przez okolicznych mieszkańców Alejką Zakochanych, ponieważ jest to ulubione miejsce zakochanych par.



Grabowa aleja prowadząca niegdyś do Willi, stanowiła część ogrodu przepięknej posiadłości. Jest to wspaniałe miejsce do spacerów i podziwiania przyrody. W parku znajdziemy krzewy i drzewa ozdobne tj. magnolię, forsycję. Odpoczynekowi sprzyjają ukryte między drzewami ławeczki 😊



Czas zwiedzania: 15 minut



Las w Brzezynie

wyruszając w dalszą trasę przemierzamy las w Brzezynie, znajdujący się między Brzeziną, Wojnowicami i Mrozowem.

Las należy do Nadleśnictwa Miękinia, które zostało utworzone w 1945 r. i obejmuje tereny 537 kompleksów leśnych. Na terenie Nadleśnictwa utworzony został Ślężański Park Krajobrazowy oraz Park Krajobrazowy Doliny Bystrzycy. Znajdują się też cztery rezerваты przyrody: Łąka Sulistrowicka, Zabór, Góra Radunia i Góra Ślęża.

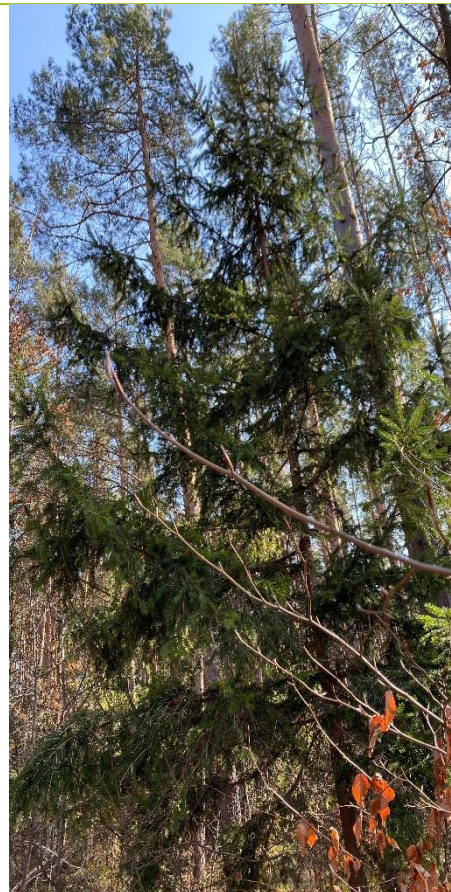
LAS, który otacza Brzezinę, to Las Mieszany. Pokonując tę trasę, możemy spotkać wiele gatunków drzew między innymi:



• Graby



• Sosny



• Świerki

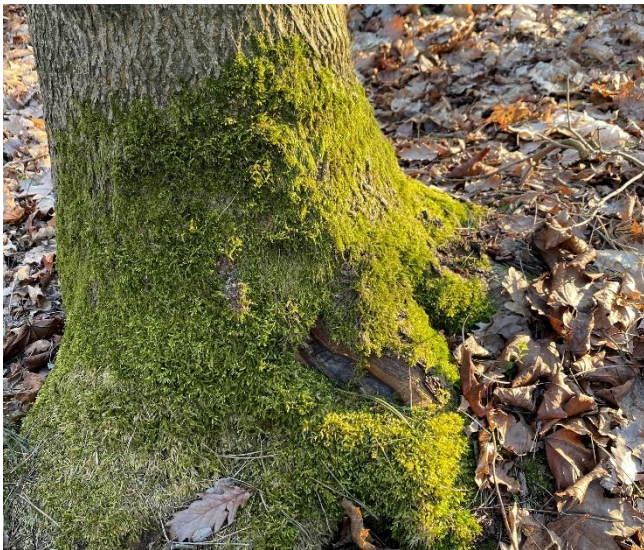


• Brzozy



• Buki

LAS, to także zbiór wielu roślin, znajdujących się poniżej wielkich koron drzew. Spacerując lesie w towarzystwie śpiewu ptaków, możemy zobaczyć również:



• MCHY

Rosną zwykle w wilgotnych, zacienionych miejscach. Pospolite na terenach zalesionych oraz nad brzegami strumieni. Mogą być także znajdowane w szczelinach skalnych lub między kamieniami. Mech porasta głównie zacienione części drzew i skał.



• HUBY

To grzyby nadrzewne, który są pasożytami rozwijające się na żywych oraz obumarłych drzewach. Do najbardziej znanych zaliczamy hubiaka pospolitego, którego można spotkać we wszystkich typach lasów.



• ŻARNOWCE

To zimozielone, zwykle niewielki krzewy, niekiedy nawet drzewka sięgające do 5m wysokości. Dobrze rosną w piaszczystych widnych lasach, na brzegach wąwozów, nasłonecznionych wzgórzach. Kwitną na żółto, na przełomie maja i czerwca.



• JEMIOŁY

Roślina półpasożytnicza rosnąca na drzewach iglastych i liściastych, za pomocą ssawek pobiera z nich sole mineralne i wodę.



• PAPROCIE

Najczęściej spotkać je można w świeżych i wilgotnych lasach liściastych. Obecnie pięknie prezentuje się na tle żółto-brązowych liści leżących w ściółce leśnej. Dorastają do 150 cm wysokości.



• BLUSZCZE

Zimozielone rośliny zasiedlające lasy i tereny skaliste, pnące się po drzewach i skałach.



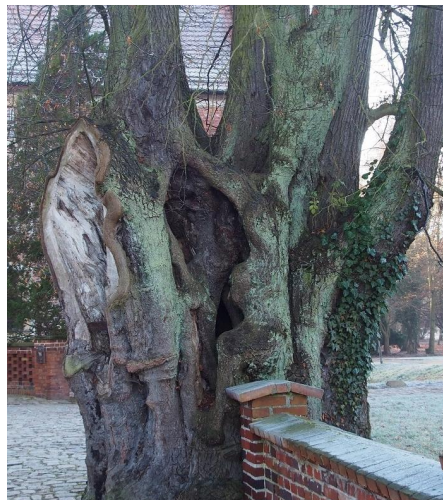
• GRZYBY

W naszych lasach możemy spotkać wiele gatunków grzybów niejadalnych, a także jadalnych takich jak: podgrzybki, borowiki, koźlarze, kanie i opieńki.



• KONWALIE

Rosną w półcieniu w lasach liściastych i mieszanych oraz zaroślach, tworząc często rozległe kolonie.



Zamek Wojnowice



Zamek na wodzie w Wojnowicach jest otoczony fosą. Jego malownicza bryła sprawiła, że jest zabytkiem ponadregionalnym.

Zamek położony jest na terenie parku o powierzchni ponad **9 ha**, który jest pozostałością po naturalistycznym ogrodzie utrzymanym w stylu angielskim.

W parku rosną wyjątkowe okazy drzew i krzewów, m.in. jaśmin, krzewuszką chińska, i wiele innych.

- **Dzielna strażniczka**

Przy ceglany moście prowadzącym do Zamku od strony północnej jest imponujące lipa drobnolistna o obwodzie pnia mierzącym ponad 690 cm. Jej artystyczna rzeźba pnia sprawia, że nie sposób jej nie zauważyć.



NA RATUNEK NATURZE:

- Na terenie parku obecnie są aż 3 z 5 pomników przyrody w gminie Miękinia objętych ochroną prawną. Są to imponujące dęby szypułkowe z połowy XIX wieku.



Czas zwiedzania: 1 h



Mrozowska Górką z Sasanką łąkową



Górką Mrozowska ma wysokości 122 m. Jest to również stanowisko sasanki łąkowej – rzadkiego gatunku roślinnego, która obecnie zajmuje powierzchnię 0,16 ha. Sasanka ostała się tylko na brzegach wyrobiska piasku. Po wojnie teren ten został zalesiony sosnami i świerkami, i to wygłuszyło chronioną i jakże piękną roślinę.

- Sasanka kwitnie od maja
- Górką Mrozowska jest trzecim co do wielkości siedliskiem sasanki w Polsce

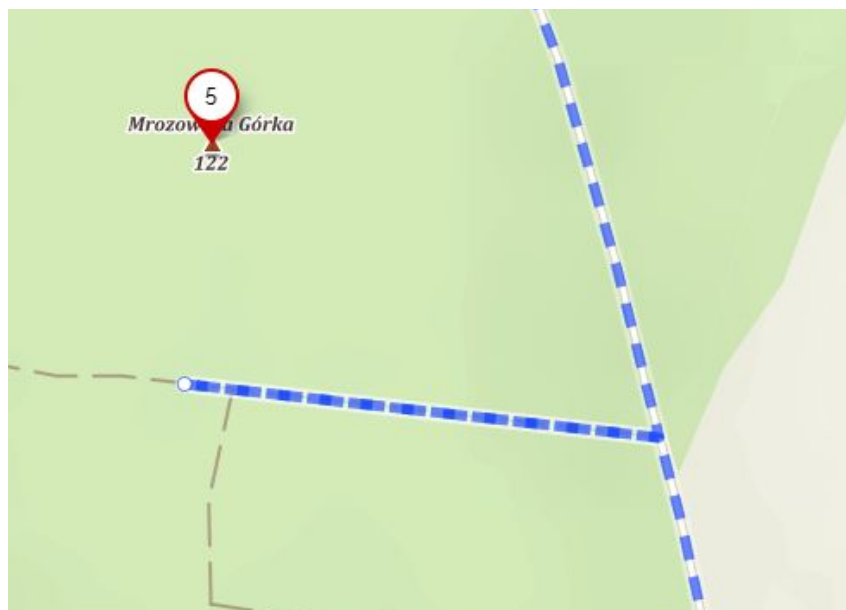


NA RATUNEK NATURZE:

- Nie zrywaj, i nie wrywaj sadzonek sasanki.
- Dowiedz się w gminie czy teren jest regularnie poddany odpowiednim zabiegom odkraczania.



Czas zwiedzania: 30 minut





Szubieniczne Wzgórze



Szubieniczne Wzgórze wznoszą się na wysokości **169** m n.p.m

Wzgórze położone są na piaszczystym podłożu w otoczeniu lasu sosnowego. Można tu spotkać okazy monumentalne. Weź głęboki oddech i pocuj się w tym miejscu jak nad naszym polskim morzem.

Na szczycie wzniesienia znajduje się wieża obserwacyjna, więc znalezienie tego punktu nie jest trudne. Wysoka budowla pozwala odnaleźć drogę, ponieważ widać ją niemal z każdego miejsca.



Obserwatorium na szczycie wieży należy do Nadleśnictwa Miękinia. Obecnie na wieży nie przybywają fizycznie osoby, ponieważ zostały tam zamontowane kamery dzięki którym wiadomo czy na terenach lasów i łąk nie występują pożary.

- Ciekawostką również jest to, że na środku wieży jest okrąg z oznaczonymi stopniami geograficznymi, z którego były zczytywane współrzędne wskazujące miejsce pożaru.

Czy to nie byłoby wspaniałe wejść tam i zobaczyć roztaczający się widok na Dolinę Odry i Wzgórze Trzebnickie?



Z Szubienicznego Wzgórza kierujemy się do nieco niższej Diabelskiej Górki, co zajmie Ci ok 15 minut.





Diabelska Górką



Diabelska Góra wznosi się na wysokości **164 m n.p.m.**

Góra ta stanowi dopełnienie wcześniejszych Szubienicznych Wzgórz. Co cieszy bardzo, bo nasz spacer/przejażdżka jeszcze trwa, i dalej możemy wdychać zdrowe powietrze oczyszczone za sprawą lasów iglastych. Dowodem na jakość tego zdrowego powietrza jest występowanie mchów na pniach drzew.



Gmina też czynnie prowadzi zalesienie terenów nowymi sadzonkami sosnowymi, ponieważ stare wiekowe drzewa są wycinane. Zobaczysz tam obecnie monokultury sosnowe sadzone w rzędach. Dzięki temu będziemy jeszcze długo cieszyć się pięknem tego miejsca.

- Z ciekawostek z dawnych czasów jest to, że na górze stała szubienica, która w średniowieczu była miejscem strąceń dla skazańców z pobliskiej Środy Śląskiej.



Czas zwiedzania: ok 30 minut.



Rezerwat Zabór – cz. 1



Rezerwat Zabór jest ścisłym rezerwatem przyrody chroniącym podmokły las łągowy o wielkości **35,23 ha**. Należy on do obszaru Natura 2000 Łęgi Odrzańskie.

- **Las Łągowy** – las na podmokłych terenach – zwanych torfowiskach, okresowo zalewany wodą. Charakterystyczne roślinnością łągów w Zaborze są olchy.
- Inwentaryzacje przyrodnicze wykazały tu 139 gatunków roślin należących do 49 rodzin. Rośnie tu min.: olsza czarna, dąb szypułkowy, brzoza omszona i chroniony wilczomleczeń błotny. Na zdjęciu pokazujemy zawilca gajowego.

Lasy łągowe to polski odpowiednik lasu równikowego. Zatem już nie musisz organizować dalekiej podróży do Kotliny Kongo, bo w naszym rezerwacie poczujesz się jak w samym Środku Afryki.



Rezerwat Zabór – cz. 2



NA RATUNEK NATURZE:

Podmokła forma terenu sprawia, że dostęp dla ludzi jest utrudniony. Dzięki temu rezerwat cały czas jest w dobrej kondycji, i o każdej porze roku odznacza się wyjątkowością.

- W okresie zimy i wczesnej wiosny rezerwat cechuje wyjątkowa tajemniczość i dzikość, jest bowiem odstępiony i możesz to wyraźnie zobaczyć zaglądając w jej głąb. Sucha stopa dalej pozostanie sucha.
- Kwiecień to miesiąc kiedy kwitną kaczynce (na zdjęciu właśnie się przebudzają do życia),
- W maju wiosenne rośliny bagienne – okrzężnica, wilczomlecz,
- A na jesień cieszą oczy piękne grzyby.

Obecnie dla zwiedzających idzie szlak zachodnią i południową granicą rezerwatu.

- Z Zaboru zabierzemy Was do ostatniego punktu na naszej mapie którą jest Przedmoście. Prowadzi do niego ścieżka edukacyjna „Zielone Łąki” rozpoczynająca się w południowo-zachodniej części rezerwatu Zaboru.



Potrzebny czas: min 1 h.



Przedmoście – „Zielona Łąka”



Tereny leżące w obszarze natura 2000 Łęgi Odrzańskie. Zajmują 600 hektarów łąk oraz kilkaset hektarów lasów.

- Jest to miejsce hodowli krów szkockich wysokogórskich prowadzone przez:
<https://www.facebook.com/z.zielona.laka/>



- Ostoja i miejsce lęgu ptaków. Można zobaczyć Dudka

Dudek - Ptak legenda. Bo któż nie słyszał o Dudku – i jego czubku? „A ten kto go zobaczył – po prostu nie mógł go nie pokochać”

*Źródło: <https://jestemnaptak.pl/arttykul/dudek/>



Czas zwiedzania: 2 h



Udanej wycieczki przyrodniczej 😊

Praktyczne wskazówki:

- Koniecznie zabierz ze sobą kilka marchewek – krowy szkockie w „Zielonej Łące” będą zachwycone
- Zabierz ze sobą butelkę wody oraz prowiant
- Posmaruj się kremem przeciw kleszczom i komarom jeśli podróżujesz w okresie letnim
- Lornetka też może się przydać, jeśli chcesz przyjrzeć się skarbowi natury z bliska
- A najważniejsze żebyś zabrał dobry humor !!!



Dziękujemy!

Prezentację przygotowali uczniowie z klasy IV D ze szkoły Podstawowej im. Piastów Śląskich w Pisarzowicach:

- 1) Anita
- 2) Ewa
- 3) Gabrysia
- 4) Kalina
- 5) Laura
- 6) Lena
- 7) Martyna
- 8) Paulina
- 9) Ewa
- 10) Julia

11) Franek