

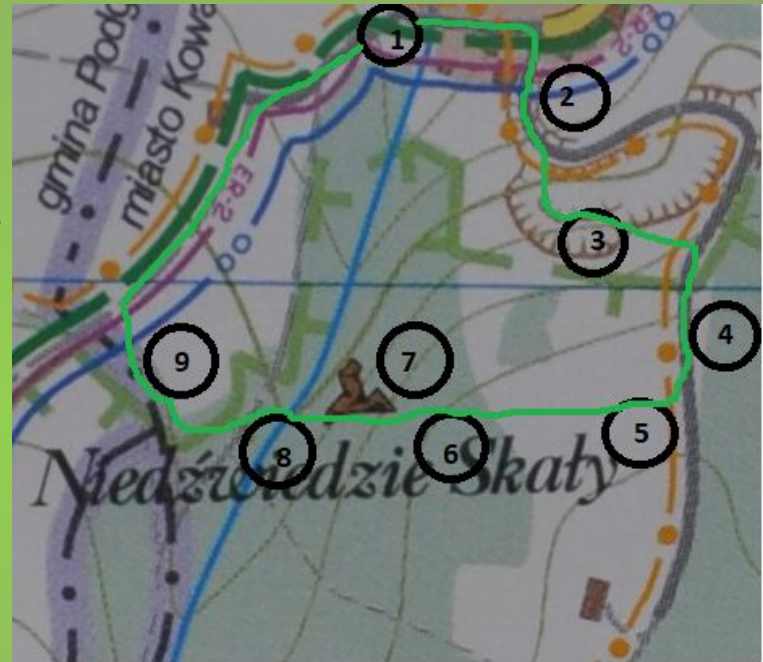
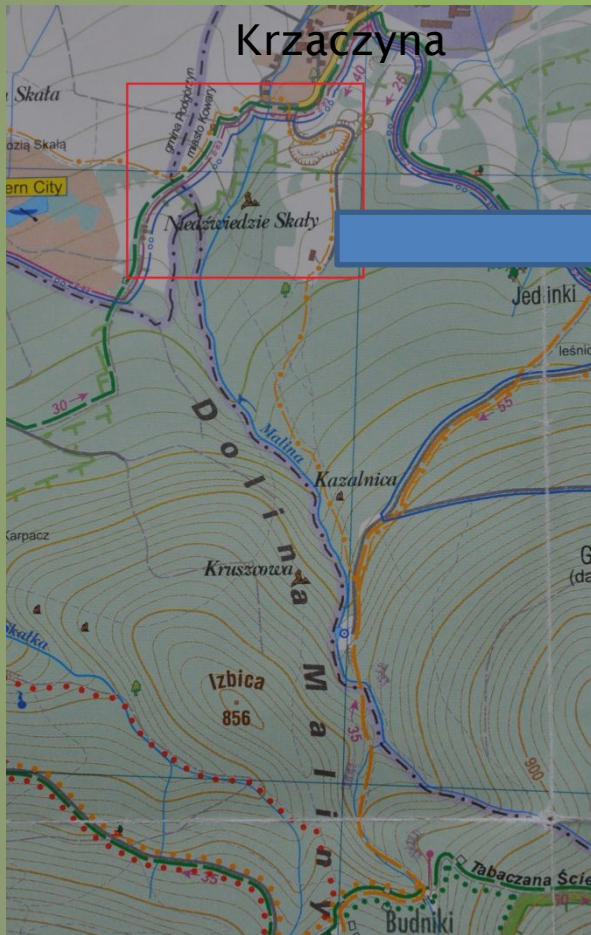
# „Malinowa ścieżka” trasa w sąsiedztwie doliny potoku Malina

Pracę wykonali uczniowie klasy 5A,  
Szkoły Podstawowej w Ścięgnach:  
Wiktoria Kamińska, Dawid Wisko, Natalia  
Turczyńska, Sandra Krupska  
Pod opieką nauczycielki: Anny Kalisz - Górskiej




# Kilka słów o naszej ścieżce:

- ścieżka znajduje się na południe od Krzaczyzny ( należącej do Kowar), jej osią jest fragment potoku Malina,
- położona na obszarze Otuliny Karkonoskiego Parku Narodowego w Karkonoszach
- ma długość około 2 km, średni czas przejścia :1,5h, dostępna cały rok,
- Posiada 9 przystanków, w miejscach ciekawych przyrodniczo i związanych z działalnością człowieka,
- trasa łatwa do przejścia, doskonała do rekreacji,
- można po jej trasie przeprowadzić lekcję terenową z przedmiotów przyrodniczych

Mapka przedstawiająca przebieg „Malinowej Ścieżki” z zaznaczonymi numerami przystanków na trasie ścieżki



#### LEGENDA

-  numery przystanków na ścieżce
-  potok Malina
-  trasa "Malinowej ścieżki"

# Przystanki na trasie ścieżki

## Przystanek nr 1 Potok Malina

- początek i koniec trasy

Trasę zaczynamy na moście w Krzaczynie, z tego miejsca widać dolinę z potokiem Malina. Widać w korycie granitowe głazy, które modeluje woda. Malina jest dopływem Jedlicy, Źródło ma na pn. zboczu Kowarskiego Grzbietu, pomiędzy Skalnym Stołem a Czołem.



fot.1 Potok Malina

## Przystanek nr 2 Wąwóz drogowy

Od mostu idąc znakami zielonymi szlaku turystycznego w kierunku Jedlinek, po 250 m skręcamy w prawo i wchodzimy do wąwozu drogowego.

Wąwóz utworzył się, gdy zrobiono drogę. Ma on ciekawe „ściany” stromo nachylone, odsłaniają się korzenie drzew i pionowe ściany skalne, zbudowane z granitu. Można zaobserwować proces erozji granitu. Wiosną kwitną tu przebiśniegi.



fot.2 Wąwóz drogowy



fot.3 Odślonięcie skały granitowej

# Przystanek nr 3 Dawna żwirownia w Krzaczyńie

Idąc dalej drogą gruntową dochodzimy do dawnej żwirowni. Mamy tutaj gratkę dla geologa. Odsłania się zwietrzelina granitowa z widocznymi żyłami aplitu. Możemy w tej zwietrzelinie rozpoznać minerały, które pierwotnie budują granit.



fot.6 Uczniowie z okazami aplitu



fot.4 Widok ogólny na żwirownię



fot.5 Żyła aplitu w zwietrzelinie granitowej

żyła aplitu

## Przystanek nr 4 Las bukowy

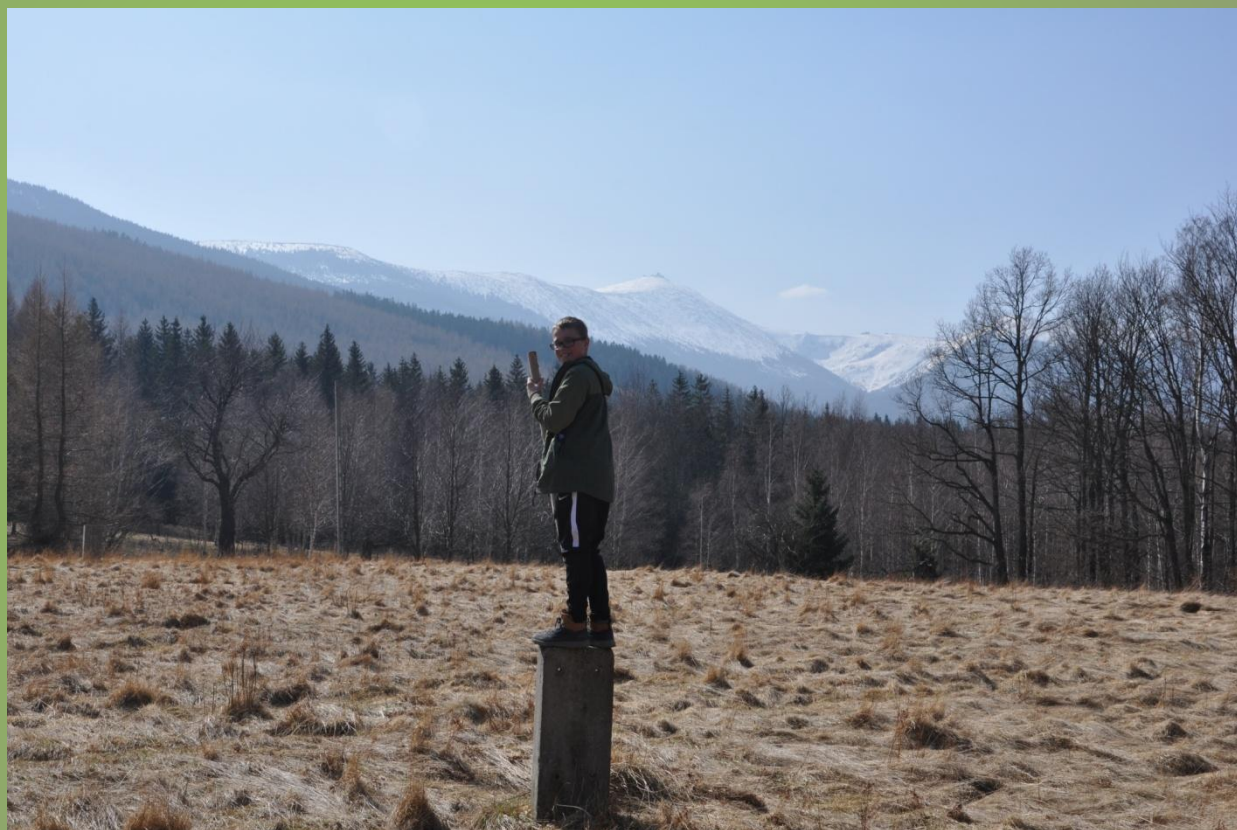
Po wyjściu z dawnej żwirowni, kierujemy się drogą gruntową na południe, po lewej stronie towarzyszy nam przepiękny las bukowy. Widoczne są drzewa w różnym wieku. Jest to dobre miejsce, aby zatrzymać się na postój, zjeść kanapki i wsłuchać się w odgłosy ptaków.



fot.7 Fragment lasu bukowego

## Przystanek nr 5 Punkt widokowy na Karkonosze

Idąc dalej drogą gruntową, po prawej stronie mamy rozległą łąkę, widać z tego miejsca panoramę fragmentu Karkonoszy z najwyższym szczytem Śnieżką ( 1603 m n.p.m.)



fot.8 Panorama na najwyższy szczyt Karkonoszy - Śnieżkę



## Przystanek nr 6 Grodzenie ochronne z jodłą

Kierując się na Niedźwiedzie Skały, wchodzimy do lasu i po lewej stronie ścieżki obserwujemy grodzenie ochronne, gdzie posadzona jest jodła. Jest ona zabezpieczona siatką przed zwierzętami, np. jeleniami. W tym miejscu możemy zaobserwować kwitnącego wiosną Wawrzyńka wilczelyko i przyjrzeć się pracy mrówek na mrowisku.



fot.9 Grodzenie ochronne z jodłą



fot.10 Mrowisko



fot.11 Wawrzynek wilczelyko

# Przystanek nr 7 Niedźwiedzie skały

Malownicze granitowe skały,  
na prawym brzegu potoku Malina.  
Doskonały punkt widokowy na dolinę  
Potoku Malina. Miejsce dobre na  
odpoczynek.



fot.12 Niedźwiedzie skały



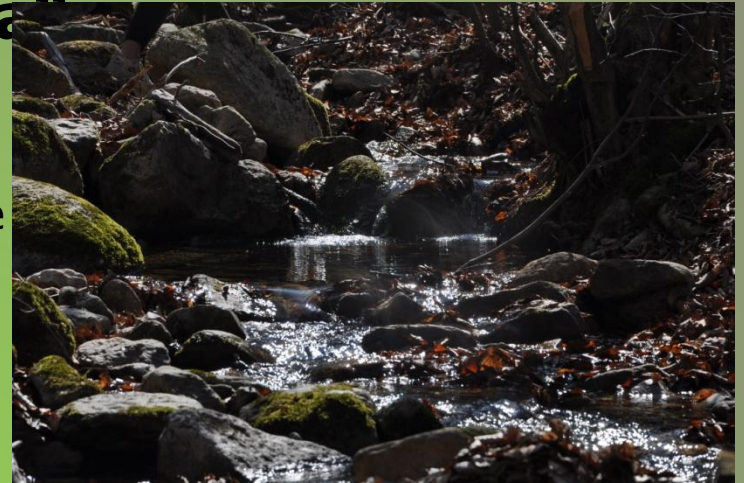
fot.13 Widok na Dolinę Maliny



fot. 14 Widok na skały z dna doliny Maliny

## Przystanek nr 8 „Dzika Malina”

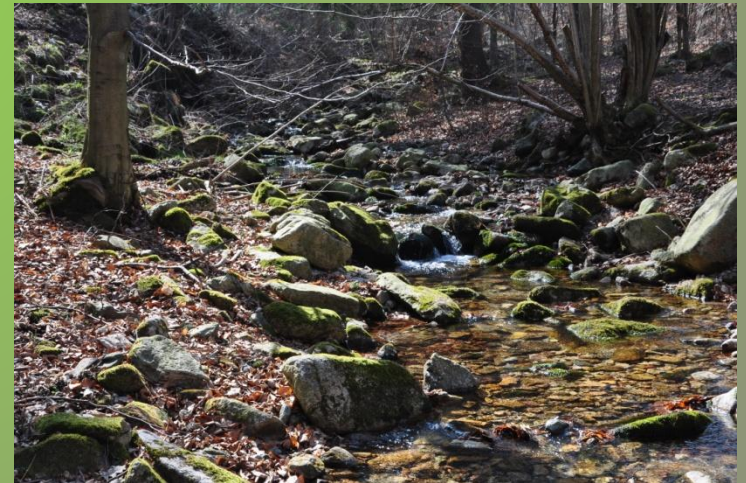
Od Niedźwiedzich skał schodzimy zboczem do potoku Malina. W tym miejscu ma on naturalny, dziki charakter. Odslonięte granitowe głazy umożliwiają bezpieczne przejście przez potok. W okresie wiosny możemy tu zaobserwować wzmożoną aktywność żab.



fot. 15 Dolina Maliny



fot.16 Żaba w potoku Malina



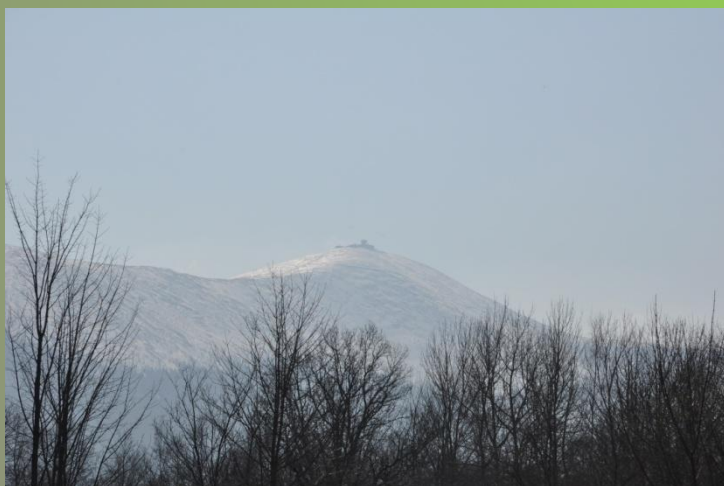
fot.17 Widok w górę potoku

## Przystanek nr 9 Łąka do rekreacji

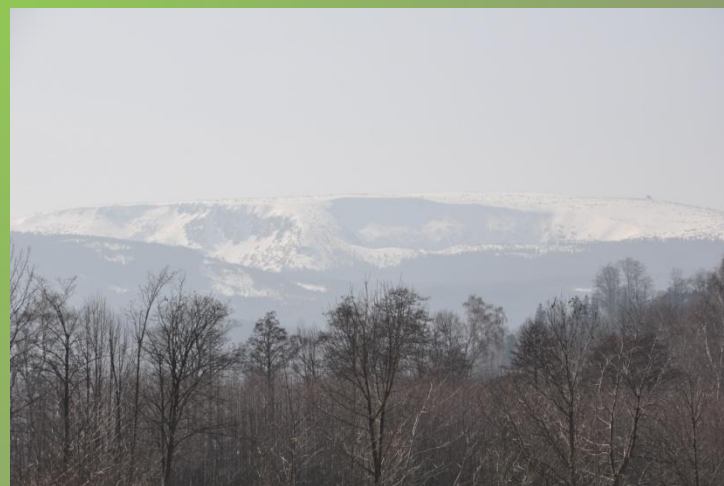
Ostatni przystanek został wybrany na łące, w sąsiedztwie Doliny Maliny. Jest to miejsce dobre do ćwiczeń, zabaw ruchowych dla grupy dzieci. Jednocześnie przy dobrej widoczności jest to dobry punkt widokowy do oglądania panoram Karkonoszy. Z tego miejsca dochodzimy do szlaku zielonego, który doprowadzi nas do Krzaczyzny, gdzie zaczęliśmy wycieczkę 😊



fot.18 Łąka powyżej Doliny Maliny



fot.19 Panorama z łąki na Śnieżkę



fot.20 Panorama z łąki na Kotły Wielkiego i Małego Stawu

Bardzo dziękujemy  
za przejście z nami  
„Malinowej ścieżki”

