

“Nasze ścieżki przyrodnicze”

Mrozów i jego okolice.

Klasa 4b Szkoła Podstwowa
w Miękini im. Orła Białego

WPROWADZENI

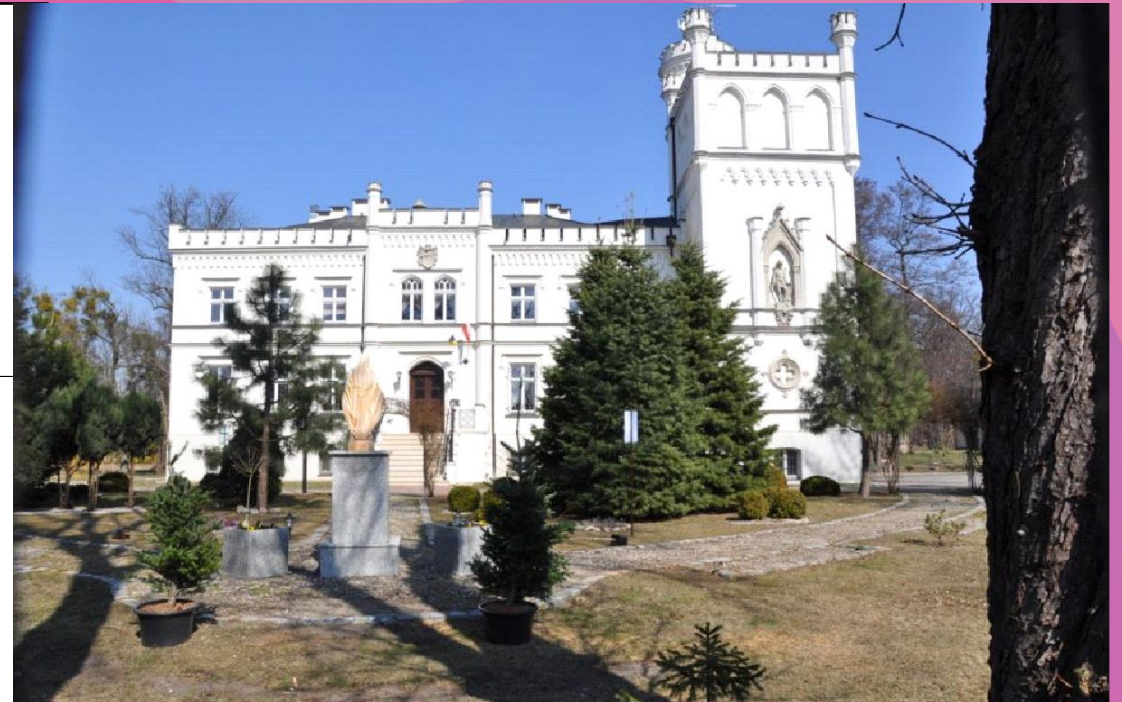
E

Prezentacja przedstawia ścieżkę przyrodniczą opracowaną przez klasę 4b.



MROZÓW

Pałac w Mrozowie to jeden z najciekawszych obiektów w naszej miejscowości. Wzmiankowany w XVIII wieku, przebudowany w końcu XIX wieku, remontowany w 1976 roku. Pałac w stylu neogotyckim z elementami architektury obronnej. Są to wieże, zwieńczone krenelażami oraz blanki zwieńczając koronę murów i trójarkadową otwartą na gazon przed pałacem loggię. Obecnie mieści się tu Zakład Opiekuńczy- Lecznicy w Mrozowie. Pałac można zwiedzić tylko za zgodą Sióstr Albertynek.



Idąc dalej drogą przy ul. Zamkowej można podziwiać Park Pałacowy z końca XIX wieku z altaną i Pomnikiem Przyrody. Jest to Park z końca XIX wieku. Składający się z zabudowań folwarcznych, pawilonu na wyspie, która jest średniowiecznym grodziskiem z fosą, stawów i parku krajobrazowego o powierzchni 3 ha. Założenie parku pochodzi z czasów neogotyckiej przebudowy pałacu. Jest on piękny, warto się na chwilę zatrzymać i w wiosenny dzień i posłuchać odgłosów ptactwa zamieszkującego park.

Park pałacowy to również miejsce w którym możemy podziwiać dąb szypułkowy z 1964 roku uznany jako pomnik przyrody. Jest wielki i już lekko dotknięty czasem przez wichury i starość lecz cały czas robi wrażenie stojącego na straży parku.



W naszej okolicy znajduje się dużo stawów oraz mała rzeczka Czarna Struga wpadająca do Odry. Przy stawie są miejsca na odpoczynek, ławeczki i altana. Można tu podziwiać ptactwo wodne oraz łowić ryby.



Obok Pałacu w Mrozowie znajduje się Kościół pod wezwaniem Matki Boskiej Zwycięskiej. Wzmiankowany w 1353 roku, obecna budowla wzniesiona została w około 1686 roku odrestaurowana XIX w. Jest to obiekt jedno nawowy z wieżą od zachodu.



Idąc ul. Wyzwolenia w kierunku stacji PKP, mijamy figurę św. Jana Nepomucena z około 1740 roku.





Z ciekawszych miejsc na terenie Mrozowa jest Górka Mrozowska na której, rośnie Sasanka Łąkowa.

Jest to roślina objęta ścisłą ochroną gatunkową.
W Polsce występują tylko trzy miejsca w których
rośnie ta roślina.





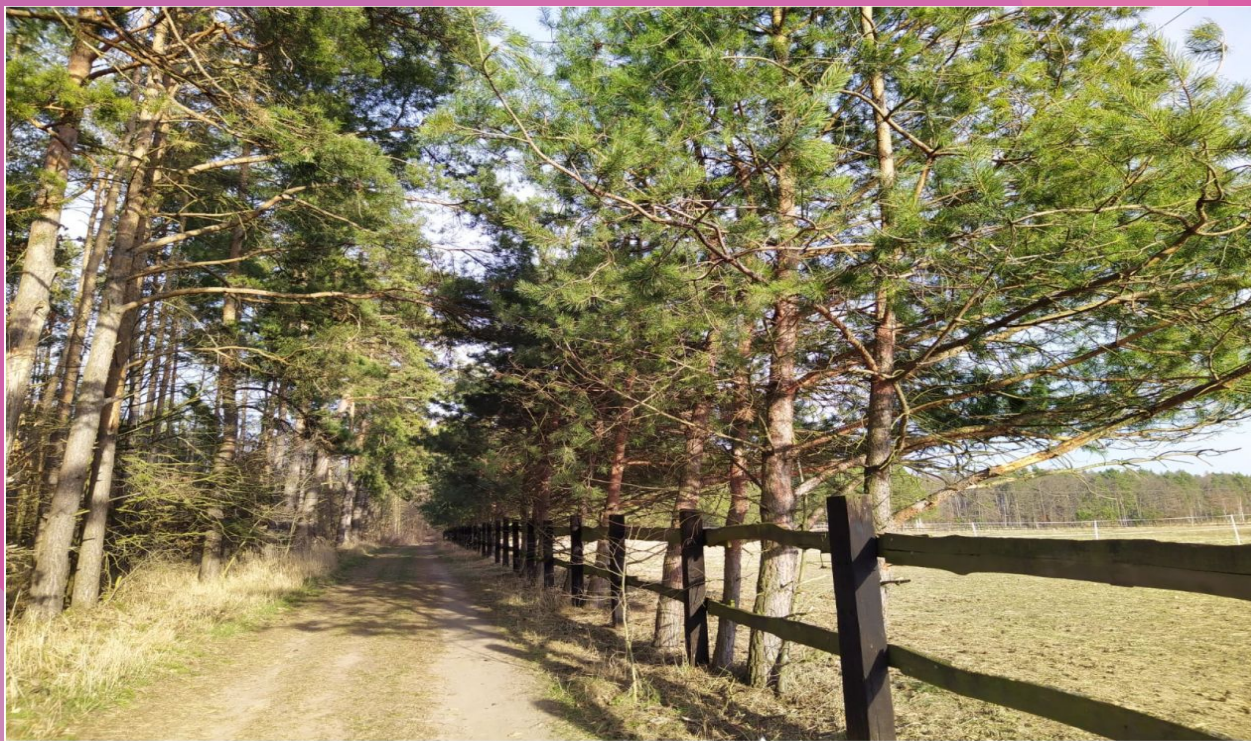
Mrozowską Górkę możemy odwiedzać przez cały rok i robimy to często podziwiając urok tego miejsca, ciesząc się śpiewem ptaków oraz obserwując ponad 70 gatunków roślin występujących na tym niewielkim obszarze.

Jednak w okresie od końca marca do czerwca bywamy tam nieco rzadziej – to w tym czasie sasanka rozwija się, kwitnie i zawiązuje nasiona. Mówi się, że sasanka lubi piaski zdeptywane przez zwierzęta i ludzi (w okolicy Mrozowskiej Górki spotykamy ją często wokół ścieżek), to by chronić tę piękną, cenną i interesującą roślinę - np. kiedyś sporządzano z niej różne leki - pozostawiamy jej przestrzeń, spokój i czas.

Lato, jesień a przede wszystkim zima to najlepsza pora na wizytę.

Mrozowska Górka to nasz mały sekret – nie dzielcie go ze wszystkimi, proszę.

Niedaleko Dino w Mrozowie jest stadnina koni. Idąc koło padoków jest ładna ścieżka. Jest wręcz idealna na popołudniowy niedzielny spacer. Jest tam dużo pięknych koni. Bardzo lubimy chodzić tam na spacer.



Obok drogi przy ulicy Bolesława Chrobrego płynie strumyk koło którego bobry stworzyły swoją tamę. Znajdują się tam obgryzione drzewa przez te zwierzęta. Jest to ciekawe miejsce do zwiedzania i obserwowania.



WOJNOWICE

Wśród atrakcji turystycznych najczęściej odwiedzaną przez turystów jest miejscowość Wojnowice. To kolejna miejscowość, która warto odwiedzić. Znajduje się tu piękny gotycko-renesansowy zamek na wodze. Jest to zabytek klasy zerowej jeden z nielicznych w Europie. W środku w Zamku jest piękny dziedziniec oraz studnia. Nad zamkiem góruje niewielka kwadratowa wieża z krenelażem. Zamek otacza park po którym można spacerować i odpoczywać na świeżym powietrzu.



Od kilku lat odbywa się tu Turniej Rycerski, który przyciąga wielu turystów.



Obok zamku na wodzie w Wojnowicach jest wielkie drzewo. Koło niego jest duże pole. Idąc ścieżką naprzeciwko drzewa dojdzie się do zamku, gdzie jest piękny naturalny parasol. Można również znaleźć naprawdę duże i grube drzewo.



MIĘKINIA

Kolejną miejscowością wartą odwiedzenia jest Miękinia. Otoczona jest lasami, które poprawiają jakość powietrza. Ciekawe jednak jest to jak wiele tajemnic i legend kryje za sobą trasa prowadząca przez las miękiński. Spacerując można trafić na Diabelską Górę. Z wielu źródeł można się dowiedzieć, że była ona miejscem straceń skazańców ze Środy Śląskiej. Podobno stała tam szubienica i co jakiś czas pojawiał się na niej wisielec. Natomiast legenda mówi, że była ona miejscem gdzie palono na stosie czarownice. Na zboczu tej góry znajduje się stary cmentarz ewangelicki.





W pobliżu szkoły Podstawowej w Miękinii, znajduje się ścieżka edukacyjna. Leśnicy tworząc tę ścieżkę postawili sobie jako cel: stworzenie przestrzeni edukacji przyrodniczej, jak i miejsce spotkań dla mieszkańców.

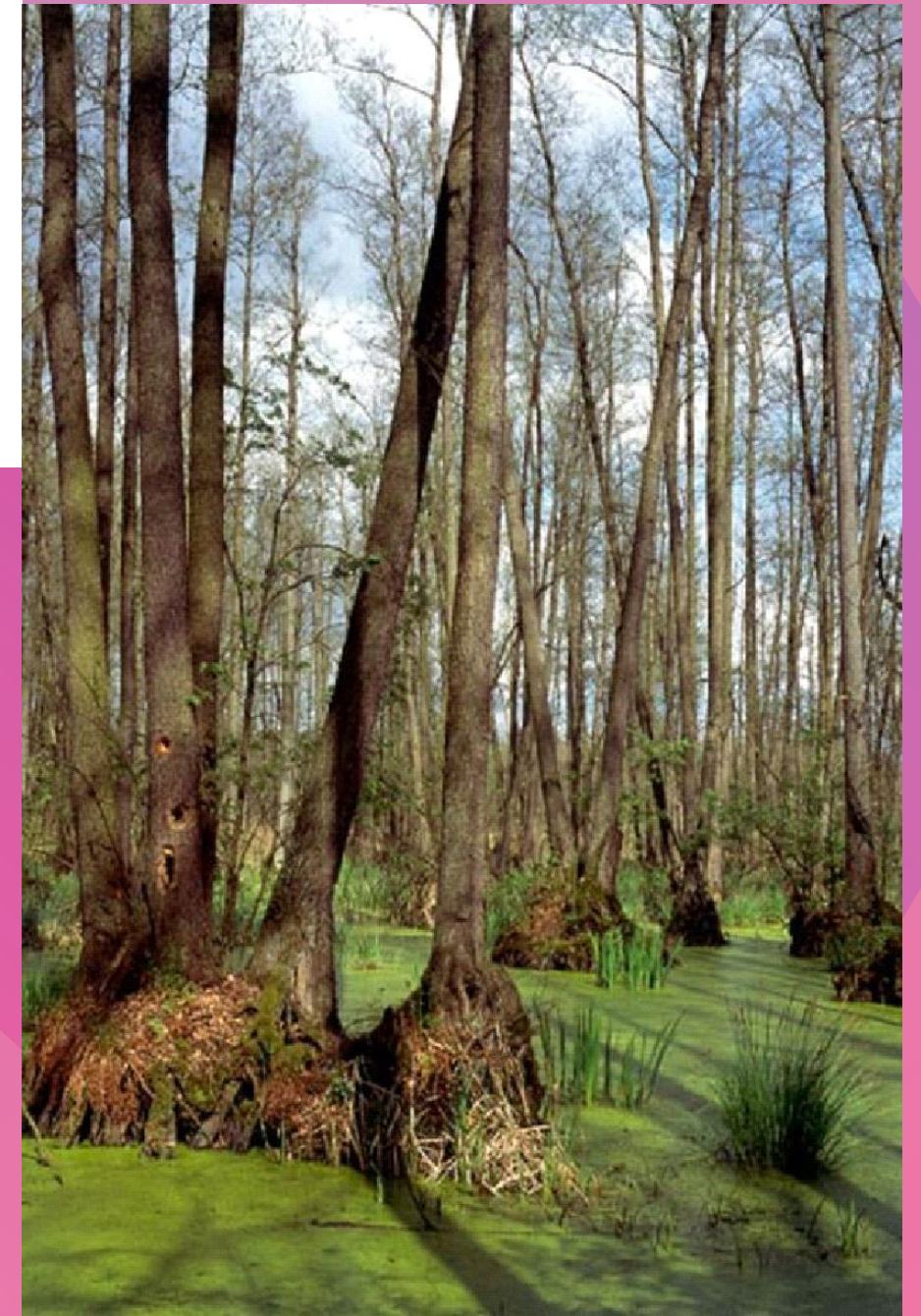
Prowadzi do niej olbrzymia, drewniana brama wejściowa. Na ścieżce są tabliczki informacyjne i gatunkowe oraz kwatery, które służyć mają jako szkółka roślin leśnych. Jest to wspaniała strefa edukacyjno-piknikowa.

ŁĘGI ODRZAŃSKIE

Te piękne zdjęcia to krajobrazy z Łęgów Odrzańskich. Widzimy, że to już początki wiosny po pięknej pogodzie. Piękne chmury i piękne niebo. Łęgi Odrzańskie to obszar pokryty lasami, łąkami i torfowiskami, ciągnący się wzdłuż Odry, objęty ochroną w ramach sieci Natura 2000.



Wśród zbiorowisk leśnych dominują łągi jesionowe i wiązowe oraz grądy, ze znacznym udziałem starodrzewów. Poza lasami znaczne obszary na terenie obszaru zajmują ziołorośla, łąki i pastwiska, wśród których rosną pojedyncze stare drzewa i ich grupy, oraz zbiorowiska zarośli wierzbowych. Najbardziej na południe wysunięta część obszaru tworzą tzw. Zielone łąki koło Miękinii. Jest to rozległy kompleks wilgotnych i świeżych łąk, częściowo użytkowanych kośnie, oraz olsów i łągów olchowych.





Dziękujemy za uwagę