

A photograph of a forest stream with tall trees and a mossy bank. The text is overlaid on a pink and green background.

NASZA ŚCIEŻKA EDUKACYJNA- ODKRYWAMY GIERAŁTÓW

PREZENTACJA PRZYGOTOWANA PRZEZ KLASĘ 4
SZKOŁY PODSTAWOWEJ IM. JANA PAWŁA II
W GIERAŁTOWIE

OPIEKUN: EWELINA SZUTER

Na początek kilka słów wstępu...

Gdy usłyszeliśmy o konkursie, zaczęliśmy intensywnie zastanawiać się, co ciekawego jest w naszej małej miejscowości? **GIERAŁTÓW** - wieś w powiecie bolesławieckim, w gminie Nowogrodziec.

Trudno tutaj o spektakularne widoki, rezerwat przyrody, pomniki przyrody.

Jednak po burzy mózgów znaleźliśmy najprawdziwsze, bardzo ciekawe elementy przyrody, zarówno ożywionej jak i nieożywionej, i wytyczyliśmy **ŚCIEŻKĘ PRZYRODNICZĄ**, która zaczyna się już po wyjściu z naszej szkoły!

Sami zobaczcie!

Serdecznie zapraszamy!



Teraz zapoznajcie się z mapą

Zaznaczyliśmy na niej numerkami najważniejsze miejsca, które są kolejnymi punktami naszej ścieżki.

Dodaliśmy zdjęcia i ilustracje wykonane przez nas - obok ilustracji znajdziecie #IMIĘ AUTORA



Wyróżniliśmy też słowa kluczowe naszej ścieżki edukacyjnej kolorem **RÓŻOWYM**, zaś źródła informacji kolorem **niebieskim**. Na ostatniej stronie źródła informacji opisane są dokładniej.



OTO NASZA MAPA

262256

1 Zagajnik
z sarnami
i bażantami

Szkoła

Pomnik przyrody
Znachor

6 Żeremie
bobrów

Drugi staw

5 Pierwszy
staw

2 Rzeka
z malutkim
wodospadem

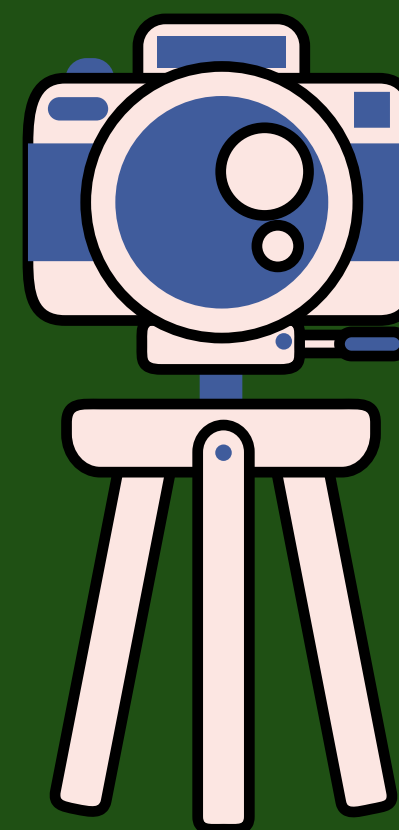
3 Park dworski
z ruinami

#WIKTOR



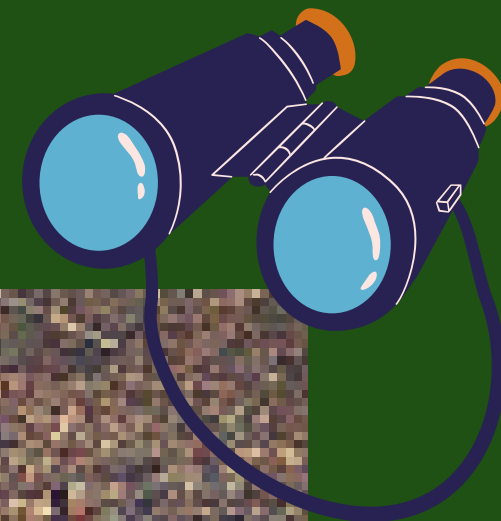
A to nasza szkoła.
Uczyli się w niej nasi rodzice
i dziadkowie, a teraz
uczymy się my.

Tutaj zaczynamy -
 $51^{\circ}12'16.2''N$ $15^{\circ}18'47.3''E$ -
to nasze **WSPÓŁRZĘDNE**.





#WIKTORIA



Z okien naszej szkoly

zobaczyć można cichy **ZAGAJNIK**, czyli młody, niewielki las i zarośla, a w nim **BAŻANTY** i **SARNY**. Bażanty to piękne ptaki z długim ogonem. Samce - koguty, są bardzo ozdobne i wydają dźwięki podobne do kogutów hodowlanych w gospodarstwach wiejskich, zaś kury - samice wyglądają zupełnie niepozornie. Są brązowe i pokryte plamkami. Ale to właśnie samice są objęte **CAŁOROCZNAŃ OCHRONAŃ**. Bażanty są bardzo zwinnymi ptakami, spłoszone szybko zrywają się do krótkiego lotu, a następnie uciekają po ziemi. [1]

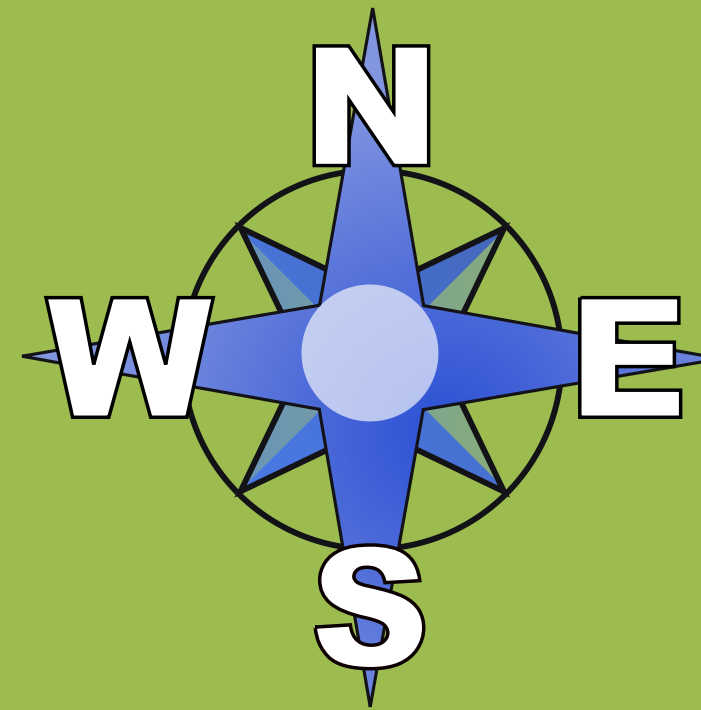


*W samym środku
naszego Gierałtowa
spotykamy dzikie
zwierzęta!*



#ANITA

SARNA EUROPEJSKA - samice sarny to **KOZY**, samce to **KOZŁY** a młode sarenki to **KOZIOŁKI**. Zwierzęta te są smukłe, poruszają się na długich, cienkich nogach. Samce mają poroże, które zrzucają na zimę. Młode koziołki nie są zdolne do szybkiej ucieczki przed drapieżnikami i nie mają jeszcze własnego zapachu, więc koza zostawia je zaraz po porodzie, wracając tylko na karmienie. To znacznie zwiększa ich szanse na przeżycie. Kilka lat temu mały koziołek wszedł na teren szkoły! Sarny niestety nie są objęte ochroną. Gdy czują się zagrożone wydają się szczekać [2]



Podążamy przed siebie w kierunku południowym wzdłuż **ALEI TOPOLI** (sięgających nawet 40 m), które pamiętają jeszcze czasy, gdy Gierałtów zamieszkiwali Niemcy, znajdował się bowiem na niemieckim terytorium. Do tej pory przetrwało tu wiele poniemieckich domów, niektóre z nich są remontowane i zamieszkanie. Do 1945 roku wieś funkcjonowała pod niemiecką nazwą **GERSDORF AM QUEIS**. Pierwsza polska nazwa to **STARA ZARUDA** i **PRZYBORSK**. W okresie międzywojennym osada słynęła z piwa. Pierwsze wzmianki historyczne o wsi pochodzą z XIV wieku. Gierałtów liczy więc już około 700 lat! [3]

Po naszej lewej stronie płynie niewielka rzeczka, która podczas powodzi potrafi zamienić się w szeroką, głęboką rzekę.



#KRZYŚ

To **CZERNA WIELKA**, lewy dopływ **BOBRU**, który wpada do **ODRY**. Nasza rzeczka wypływa ze źródeł w **POGÓRZU IZERSKIM**, na północ od wsi Henryków Lubański. Ma długość ok 72 km. Płynie niemal równoległe do Kwisy. W Gierałtowie naprzeciwko parku malowniczo przecina łąkę. Koryto rzeki ma pionowe uskoki, które nazwaliśmy "małym **WODOSPADEM**" [4]

Jej główne dopływy to Ziębina, Czarna Mała i Lubatka. Przebiegają nad nią dwie autostrady: A4 i A 18, zasila też stawy hodowlane [5]



MAMY SWÓJ
"MALEŃKI WODOSPAD"

2

CZERNA
WIELKA

Następnie skręcamy w prawo i wchodzimy do parku, który ma długą historię.

Jest to zabytkowy **ZESPÓŁ PAŁACOWY**, z XVI–XIX w. Liczył ponad 4 ha. Jeszcze nie tak dawno rośło w nim 17 gatunków drzew, w sumie ponad 600 sztuk. Po silnych wichurach kilka drzew zostało zniszczonych. W jego skład wchodził pałac-dwór, który niestety już nie istnieje, bo został rozebrany w latach 60. XX wieku. Jeszcze w latach 50. XX wieku pałac zamieszkały był przez pierwszych polskich mieszkańców Gierałtowa, przybyłych z Kresów Wschodnich, z miejscowości Świrz na teraźniejszej Ukrainie.

Dziś zostały z niego tylko **RUINY**. W parku ustawiono kilka tablic, na których można wyczytać się w jego historię [5,6]



TUTAJ KIEDYŚ STAŁ WSPANIAŁY PAŁAC

W I połowie XVI wieku wieś należała do dóbr rady miejskiej Lubania. W latach 1852-1866 majątek gierałtowski był własnością kompozytora Adolfa von Henselta, który gościł tu **RICHARDA WAGNERA**- niemieckiego kompozytora i **HANSA CHRISTIANA ANDERSENA**, znanego duńskiego baśniopisarza [7]





A TO RUINY RÓŻNYCH ZABUDOWAŃ PAŁACOWYCH

Mogły to być stajnie, stodoły, pomieszczenia gospodarcze lub mieszkanie służby. Zapewne można było tu podziwiać piękne, zadbane ogrody i alejki parkowe. Jaka szkoda, że już ich nie ma!





W literaturze znaleźliśmy informację,
że w naszym parku wśród rozłożystych
drzew rośnie też
ZNACHOR

To ponad 100-letni **KLON SREBRZYSTY**,
który został nazwany
POMNIKIEM PRZYRODY!

Należy do rodziny drzew mydleńcowatych
i pochodzi z Ameryki Północnej.

Ma mocne korzenie, ale kruche konary. Jego
drewno jest bardzo lekkie. Klon jest dwupienną
rośliną czyli są klony męskie i są też żeńskie.

Klon ma owoce-orzeszki[5,7,8]



#JULIA

Rosną tu też buk
zwyczajny, dąb, lipa, topola
czarna, sosna pospolita,
wiązy, jesion wyniosły,
kasztanowiec oraz jesion
europejski. Drzewa porasta
bluszcz, mnóstwo tu jeżyn
i kwiatów leśnych, a
jesienią grzybów[6]



#MICHALINA



Nasz park jest pełen ogromnych drzew, spójrzcie tylko! Cała nasza klasa objęła jedno drzewo! Od strony północy pień drzew porasta mech.

Po wyjściu z parku

naszym oczom ukazuje się rozległy **STAW**, jeden z dwóch stawów powstałych po zalaniu **KOPALNI GLINY**, który kiedyś otoczony był wieloma drzewami i krzewami. Dziś nie ma tu prawie żadnych drzew, a to za sprawą **BOBRÓW**, które osiedliły się w Gierałtowie, zmieniając krajobraz stawu i okolicy. Zbudowały tu swoje **ŻEREMIE**, czyli **SIEDLISSKO** skonstruowane z gałęzi, trawy, łodyg trzcin, liści, części drzew i innych naturalnych surowców, łączonych za pomocą błota.



PIERWSZY 5 STAW

To tutaj pływają **BOBRY**,
ale świetnie się ukrywają
przed naszym wzrokiem.

Żywią się roślinami, nie
rybami. Objęte są
OCHRONĄ CZĘŚCIOWĄ,
nie wolno ich chwytać,
zabijać ani niepokoić.

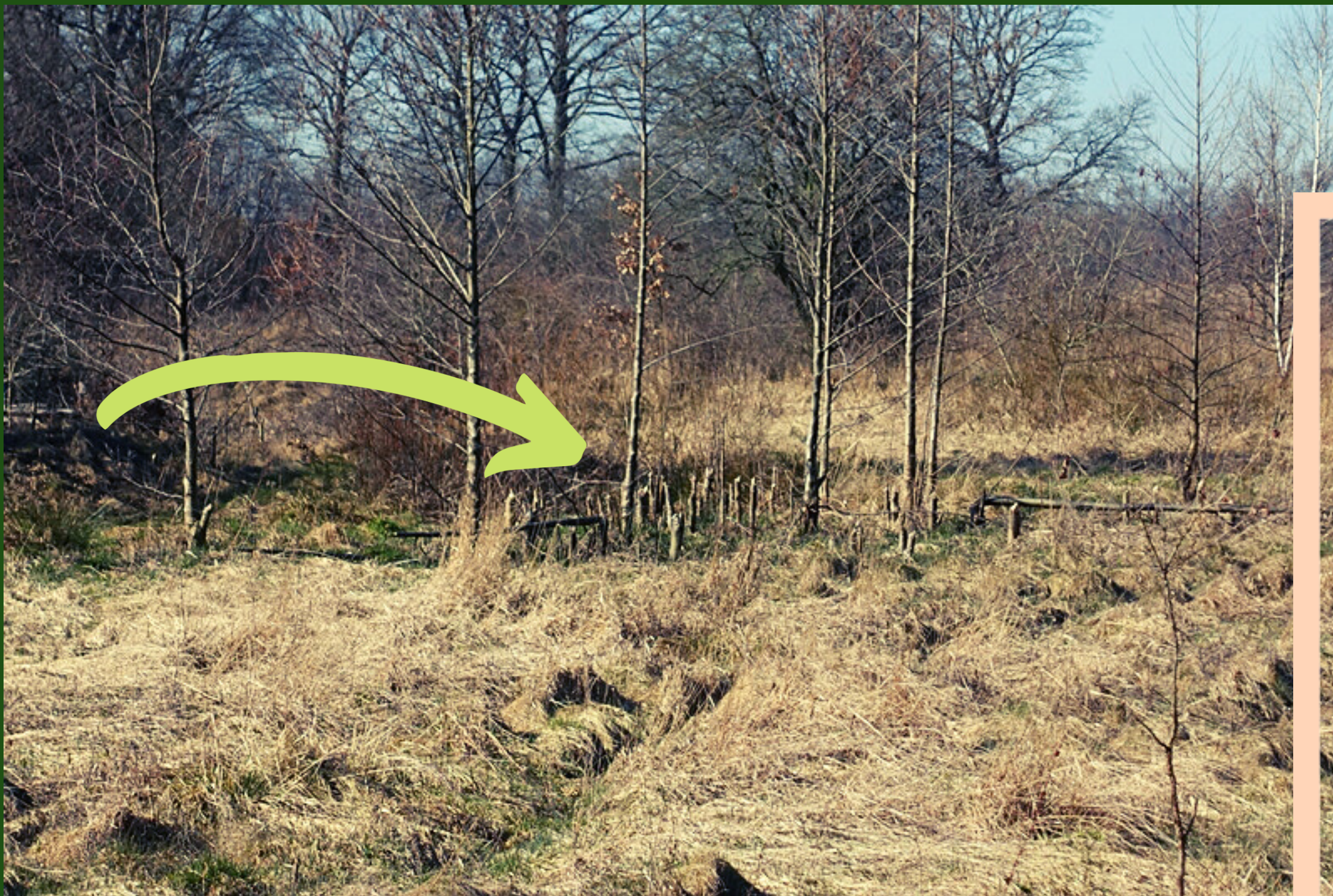
Bobry są dobrymi
pływakami, ale na lądzie są
niezgrabne.



Popatrzcie na te zdjęcia:

Na brzegach stawu nie zostały prawie żadne krzewy ani drzewa, bobry ogryzły wszystkie. W stawie latem można spotkać **RAKI**, prawdopodobnie błotne. Jest tu też wiele gatunków **RYB** oraz **SZCZEŻUJE**, małże słodkowodne z rodziny skójkowatych. To niezwykle stworzenia filtrujące wodę, których muszle znaleźliśmy na brzegu. Oznacza to, że woda w stawie jest czysta [9]





Czy widzicie co zostało z drzew?

Ogryzione drzewa wyglądają jak wykałaczki. Był tutaj **LEŚNY BUDOWNICZY** - bóbr.



Nasi pradziadkowie opowiedzieli nam, że podczas robót w kopalni gliny, natrafiono na ŻYŁĘ WODNĄ, która zalała cały obiekt. Ludzie zdołali się wydostać, ale na dnie pozostały wózki do przewożenia gliny, tory i różne maszyny, których nie dało się wyciągnąć. Bobry mają więc ciekawe widoki...

#MARTYNA





Jakie to ostre! Pomyślcie, że bobry ścinają drzewa tylko swoimi zębami. Zęby bobrów zawierają żelazo, dlatego są żółte, lub nawet czerwone. Zęby te nazywamy **SIEKACZAMI**, rosną one stale przez całe życie i mają długość ok. 15 cm. Bobry mają też niezwykle ogony - płaskie, o ostrej krawędzi bocznej, pokryte zrogowaciałymi łuskami. Nazywamy je **KIELNIĄ** lub **PLUSKIEM**. Bobry ważą do 29 kg, mogą mieć ponad metr długości.

6 DRUGI STAW

a w oddali żeremie

ŻEREMIE może przybierać kształt stożka, którego wierzchołek wystaje ponad taflę wody.

Czasami warstwa nadwodna przypomina też zaokrągloną kopułę.

Od góry żeremie jest obłożone gałęziami, a zimą, w minusowej temperaturze, można dostrzec unoszącą się nad nim parę wodną – znak bytności mieszkańców. Wejście do żeremia znajduje się pod wodą. Rodzina bobrów składa się zazwyczaj z ośmiu osobników. Bobry budują też tamy.

Wszystko o bobrach i żeremiach wiemy ze strony ekologia.pl [10]



Mamy nadzieję, że zaciekawiliśmy Was
naszą prezentacją. Jeśli tak,
zapraszamy do Gierałtowa!

Nasza ścieżka przyrodnicza czeka na nowych
odkrywców!



Martyna, Michalina, Łucja, Julia, Wiktoria, Anita,
Wiktor, Adam, Krzyś, Bogdan, Andrzej
oraz Pani Ewelina

Korzystaliśmy z następujących źródeł:

1. <https://www.lasy.gov.pl/pl/wideo/echa-lesne-tv/wideo/lesny-budzik-bazant>
2. <https://przygodyprzyrody.pl/sarna-europejska-opis-wystepowanie-ochrona/#sarna-europejska-ciekawostki>
3. Nowogrodziec. M.Olczak, Z. Abramowicz, Warszawa 2000
4. Dolina rzeki Kwisy- album-monografia. W. Bena, A. Paczos, Lubań 2000
5. wikipedia
6. Wędrówki po dolinie rzeki Kwisy. Przewodnik turystyczny, Lubań 2004
7. W. Bena - opis do mapy "Bory Dolnośląskie, Przemkowski Park Krajobrazowy", Jelenia Góra 2004
8. <https://zielonyogrodek.pl>.
9. <https://www.rp.pl/kultura/art12794471-denni-sprzymierzency>
10. <https://www.ekologia.pl/wiedza/zwierzeta/bobr-europejski>
11. dwa zdjęcia bobrów- CANVA

oraz opowieści naszych dziadków i pradziadków

Dziękujemy za uwagę!